



جامعة ميسان / كلية التربية الاساسية

قسم الجغرافيا

التقييم الذاتي لقسم الجغرافيا للعام 2021/2020 وفق معايير الاعتماد الأكاديمي

لكليات المجموعة التربوية في العراق

لجنة كتابة التقرير

أ.د. محمد عرب الموسوي

قسم الجغرافيا
رئيس القسم

Geography

أ.د. هاشم حنين كريم

م.م.مرحسنة عبد الزهرة علي

MISAN UNIVERSITY
FACULTY OF BASIC EDUCATION
DEPARTMENT OF GEOGRAPHY

**SELF-ASSESSMENT REPORT OF THE DEPARTMENT OF GEOGRAPHY /
COLLEGE OF BASIC EDUCATION ACCORDING TO THE STANDARDS OF
ACADEMIC ACCREDITATION FOR EDUCATIONAL GROUP IN IRAQ OF
THE YEAR 2020/2021**

REPORT WRITING COMMITTEE

Prof.Dr. MOHAMMED ARAB AL-MUSAWI

HEAD OF DEPARTMENT

Prof.Dr.HASHIM HANEEN KAREEM

ASSIST LECTURER HASSAN ABDUL ZAHRA ALI

اولا-نبذة عن القسم :

يعد قسم الجغرافيا من الأقسام العلمية والإنسانية المهمة والرئيسية في كليات التربية الاساسية التي تسهم في عملية إعداد وتطوير كوادر تدريسية تزود مدارس التعليم الأساسي والمتوسط بالمعلمين التربويين المؤهلين لخدمة المجتمع وتحقيق اهداف التعليم العالي واهداف كليات التربية الاساسية، يشمل هذا القسم فرعين رئيسيين: الجغرافيا الطبيعية والجغرافيا البشرية وما تتضمن من فروع ثانوية مثل المناخ والبيئة والسكان والسياسة والاقتصاد مما يضفي تنوعاً علمياً للقسم يزود الطلبة بمهارات متعددة، تأسس القسم عام 2007 وحصل على المركز الاول في التصنيف الوطني العراقي عام 2020/2019 على الاقسام المناظرة.

- اهداف القسم:

يهدف القسم من خلال تطوير خطته الدراسية ونشاط أعضاء هيئة التدريس به الى إعداد الطالب للبحث العلمي وسوق العمل من خلال الاتي:-

-تأهيل أعضاء هيئة التدريس بالقسم ومعاونتهم على بعض البرامج المتخصصة والدورات العلمية والتدريبية بهدف إكسابهم المزيد من الخبرات العلمية

-المشاركة في المشروعات البحثية التي تخدم البيئة والمجتمع مثل مشروع استخدام الأرض في محافظة ميسان , مشروع تطوير المقررات الجغرافية بكليات جامعة ميسان، ومشروع استخدام الخريطة السياحية بمدن العراق

- تأهيل الطلاب تأهيل علميا للارتقاء بهم ولتحقيق تنمية أفضل لمهاراتهم بين العلم والتخصص (الجغرافيا)حيث يتخرج الطالب مكتسباً العديد من المهارات الذهنية والمهارات اليدوية والقدرة على استخدام الحاسب الآلي وبرامجه الحديثة لرسم وإنتاج الخرائط المساحية المختلفة

- رفع مستوى الإعداد لدى الطلاب لكي يتناسب مع متطلبات سوق العمل.

- إكساب مهارات البحث العلمي الميداني والجغرافي لدى الطلاب مرابط ذلك بخدمة المجتمع وتنمية البيئة وذلك نتيجة تنمية مهارات التدريب الميداني طبقا لبرنامج التدريب الميداني الذي يحدده البرنامج لكل فصل دراسي وبذلك يهدف القسم إلى تأهيل طلابه تأهيل مناسباً يواكب ركب التطور العلمي الحديث ،وسيظل القسم يسعى بخطى حديثة إلى التطور والتحديث والتوسع والأخذ بكل ما هو جديد ومواكبة ركب التطور العلمي واحتياجات المجتمع.

- نسعى بقسم الجغرافيا إلى مساعدة الكلية في تحقيق أهدافها الاستراتيجية في التميز القومي، وذلك بالارتقاء بالقسم وتقوية برامجها الدراسية وتقديم الخدمات الفعالة لرعاية الطلاب وتميز الخريجين.
- نسعى بالقسم إلى نشر الثقافة والمعرفة الجغرافية لإقليم العالم بصفة عامة، والعالم العربي والعراق بصفة خاصة، واحترام القيم المحلية والإقليمية واحترام قيم الآخرين وثقافتهم وعقائدهم.
- نسعى بالقسم إلى خلق مجتمع طلابي يؤمن بالتغيير الاجتماعي بما يضمن للطلاب ومجتمعهم المساواة والعدالة الاجتماعية وحرية الفكر والتعبير، وممارسة الديمقراطية والحفاظ على البيئة، وحمايتها، وتنميتها تنمية شاملة ومستدامة.
- نسعى بالقسم إلى إقامة مركز الاستشعار عن بعد ونظم المعلومات الجغرافية.
- نسعى لإضافة مناهج متطورة واستحداث مفردات جديدة لها أهمية في تطور القسم كمادة الاستشعار عن بعد والخرائط الالية

رسالة القسم:

- يلتزم قسم الجغرافيا بمسئوليته الخاصة في شرح القيم الثقافية للمجتمع وتفسيرها في محيطها المحلي والقومي والعالمية.
- أن يزود المجتمع بخريجين متميزين يملكون المهارات الذهنية والبدنية لخدمة المجتمع وتنمية البيئة المحيطة بهم.
- أن يقدم القسم تعليماً شاملاً في التخصصات الجغرافية المختلفة التي تربط بالبيئة الطبيعية والبشرية.
- تخريج طلاب يتقنون الدراسة الميدانية والبيئية ويجيدون التفاعل مع المؤسسات المدنية المختلفة.
- أن يقدم القسم خدمات لمساعدة الطلاب في تحقيق طموحاتهم الأكاديمية والشخصية مع مراعاة توفير الامتياز الأكاديمي.
- يعلم القسم ويخرج دارسين يفهمون ويقدرون المعرفة والثقافة الإنسانية المتراكمة للشعوب وحضارتهم وعقائدهم وتقاليدهم في الماضي والحاضر.
- مساعدة الدارسين في تنمية المهارات الضرورية في النقد والتحليل والعمل الخلاق مما يتيح للخريجين التوافق مع سوق العمل المتغير وتحقيق النجاح من المهن المختلفة.

رؤية البرنامج الجغرافي:

- يسعى قسم الجغرافيا بكلية التربية الأساسية في جامعة ميسان إلى احتلال مكان متميز ومرموق بين الأقسام العلمية في الجامعات العراقية والعربية المعتمدة وتوفير بيئة متميزة للتعليم والتعلم الفعال

والبحث العلمي، كما يسعى إلى تطوير ذاته من خلال الريادة والتفوق في تقديم خدمات مجتمعية مختلفة على المستوى المحلي والقومي بما يخدم أغراض التنمية الشاملة.

رسالة البرنامج الجغرافي:

المساهمة في الارتقاء بمستوي جودة التعليم بقسم الجغرافيا وتطويره المستمر واعتماد البرنامج الأكاديمي وفقا لمعايير قومية تتسم بالوضوح وتتلاءم مع نظم وموارد وأخلاقيات العملية التعليمية والبحث العلمي وخدمة المجتمع والبيئة وكسب ثقة المجتمع في مخرجاته التعليمية للبرنامج وبالتالي يحقق الميزة التنافسية المحلية وتنشيط الحركة الفكرية والثقافة الجغرافية.

أهداف البرنامج الجغرافي:

- تحديث وتطوير المقررات الجغرافية وأساليب وأدوات التعلم التي تتفق مع رسالة البرنامج الجغرافي.
- وضع آلية للتحسين المستمر في جميع عناصر العملية التعليمية والبحثية في البرنامج الجغرافي.
- تحديث وتطوير المهارات البحثية لأعضاء هيئة التدريس بالقسم والهيئة المعاونة
- نشر ثقافة الجودة وخلق روح التنافس الإيجابي بهدف التطوير في الأداء.
- سد احتياجات المجتمع من خلال الخدمات العلمية المتميزة للقسم وتوجيه الأبحاث لخدمة مشاكل المجتمع والبيئة وحل المشكلات.
- استخدام التقويم الذاتي لتطوير مخرجات العملية التعليمية والبحثية والارتقاء بكفاءة وفعالية الخدمات المجتمعية وتقديم المعلومات الجغرافية اللازمة للتخطيط المستقبلي في مجالات السكان وال عمران والنواحي الاقتصادية والكوارث الطبيعية.

نقاط القوة والضعف:

تحليل ظروف وبيئة العمل في قسم الجغرافيا

| نقاط القوة | نقاط الضعف |
|--|---|
| الالتزام بتحقيق معايير الجودة والاعتماد الأكاديمي في مختلف البرامج الأكاديمية | عدم وضوح التوجه الاستراتيجي |
| توافر أعضاء هيئة تدريس من ذوي الكفاءة | ضعف مخرجات البحث العلمي |
| الإدراك القوي لدى الكلية بضرورة الارتقاء بمستوى البيئة التعليمية. | ضعف الشراكة بين البرامج والمجتمع والمؤسسات الاقتصادية |
| مساندة القيادات الإدارية بالجامعة والكلية لعملية التطوير المستمر بما يتواءم مع التطورات العالمية | محدودية الامتداد والتوسع للحرم الجامعي بما يسمح بأن تكون الجامعة منتجة بأقسامها وكلياتها |
| وجود هيكل تنظيمي للقسم ثم الكلية والجامعة بشكل واضح المعالم | ضعف الإحاطة بالمشاكل التي تواجه أعضاء هيئة التدريس خارج نطاق العمل |
| تم تطوير رؤية ورسالة وأهداف قسم الجغرافيا وفقا للمعايير الأكاديمية | ضعف مخرجات البحث العلمي |
| التطوير المستمر لتوصيف المقررات والبرامج لمختلف الاقسام | ضعف الشراكة بين البرامج والمجتمع والمؤسسات الاقتصادية |
| توظيف خبرات أعضاء هيئة التدريس لتقديم دورات وورش عمل على مستوى الكلية والمجتمع | ضعف الأنشطة الخاصة بجودة البيئة في الجامعة |
| وجود البرامج الموجهة للطلبة الجدد | ضعف العلاقة مع القطاعين العام والخاص |
| الجودة في سمعة الخريجين في القسم | ضعف برامج تأهيل أعضاء هيئة التدريس |
| وجود مختبر متخصص لنظم المعلومات الجغرافية | ضعف العلاقة مع مراكز البحوث والمؤسسات الأكاديمية العالمية. |
| تبرز أهمية القسم كونه يقع في محافظة ميسان ذات البعدين الاقتصادي والاستراتيجي | قلة القاعات الدراسية، كما خلو القسم من غرف للأساتذة |
| عمل قنوات تعليمية خاصة بالقسم لتدريس الطلبة الالكتروني في ظل جائحة كورونا وما بعد الجائحة | معظمهم تدريسيوا القسم خريجوا العراق باستثناء اثنين مما يتطلب توفير فرص للتطور خارج العراق |

- الفرص:

- نشر الوعي الجغرافي بين ابناء المجتمع
- الاستفادة من التطور في مجال التقنيات الحديثة لتطوير قابلية الطلبة
- استخدام الانترنت في مجال المعلومات الجغرافية والاطلاع على اهم البحوث المنشورة على research gate و Google Scholar
- الاستفادة من الصفحة الالكترونية للكلية والقسم لنشر نشاطاتهم العلمية
- علم الجغرافيا من التخصصات العلمية التي تستوعب خريجي الدراسة الثانوية لفرعيها العلمي والادبي
- التعليم الالكتروني اتاح فرص كبيرة لاطلاع اساتذة القسم وطلبته على التقنيات الحديثة في استخدام المنصات العلمية

-التحديات التي تواجه القسم:

- تطور الاقسام المناظرة في الجامعات القريبة منا من حيث الامكانيات المادية والبنى التحتية مما يسهل انشاء المختبرات وتجهيز القاعات بالأجهزة الحديثة المساعدة لعملية التعليم وبالتالي التفوق على امكانيات القسم المحدودة
- نفور شريحة كبيرة من المجتمع من تعلم الجغرافيا وفاعليتها في المجتمع بسبب النظرة السلبية لعلم الجغرافيا لكونه لغة صعبة القواعد ولا تساير متطلبات ورغبة الكثير في التوجه الى الاختصاصات العلمية طمعا في المردود المادي.

- الاجراءات التي يمكن اتباعها لتقليل الفجوة بين القسم والأقسام المتناظرة.

- 1- تطوير البنى التحتية بما يحقق التطور الذاتي ومنها زيادة القاعات الدراسية والمختبرات العلمية.
- 2- انشاء مركز بحثي متخصص للبيئة
- 3- انشاء مختبر لنظم المعلومات الجغرافية والتحسس النائي والجيومورفولوجي والخرائط والمناخ.
- 4- تبادل الخبرات مع الاقسام المتناظرة في الجامعات العالمية.
- 5- تطوير قابلية التدريسيين والطلبة في مجالات البحث العلمي.
- 6- اشراك التدريسيين في دورات تطويرية وعلمية خارج العراق.

-المعايير الكمية:

| الحالة | العدد | الملاحظات |
|-------------------------------|---------------------------------|-----------|
| عدد الطلبة في الدراسة الاولية | | |
| عدد الاداريين | رئيس القسم - المقرر - السكرتيرة | |
| عدد التدريسيين | 9 | |
| عدد الغرف التابعة للقسم | 4 | |
| عدد القاعات الدراسية | 4 | |
| مختبر | 1 | |

-المعايير الكيفية:

1- الرويا: يتطلع قسم الجغرافيا بأن يكون متميزاً ونموذجياً على المستوى الوطني والإقليمي من اجل إعداد مخرجات مؤهلة ومدربة تسهم في تحسين نوعية التعليم ومواكبة المستجدات وموائمة سوق العمل.

2- الرسالة: تتمثل رسالة القسم في الحرص على توفير كوادر وطنية مؤهلة ومدربة مسلحة بمهارات الحياة واقتصاد المعرفة من خلال المسارات التعليمية والموائمة لحاجات التنمية والتطوير وسوق العمل، وخطط مرنة تركز على التفكير الناقد وحل المشكلات في العلوم الجغرافية، وتهيئة بنية تحتية مناسبة للعمل الميداني الجغرافي ودراسة المشاريع.

3-الهدف:

-أعداد وتطوير الطلبة وتوسيع مداركهم الحسية والفكرية والعلمية لجميع المواد الجغرافية سواء كانت طبيعية او بشرية بحيث تؤهلهم للتدريس والبحث العلمي في المؤسسات التربوية التي يمكن لها الاستفادة من الخبرات الجغرافية للطلاب المتخرجين من القسم.

-تطوير البرامج التعليمية والخطط الدراسية الى مستوى متميز بما يتناسب مع حاجات سوق العمل
-تأهيل الطلبة وتنمية مداركهم في مجال الدراسات الميدانية والبحوث التي تخدم المجتمع وتعمل على تطوير جميع مجالاته ورفع كفاءة الطلبة علميا عن طريق تشجيع الدراسات الميدانية المكملة للدراسة النظرية لبعض المقررات في أي جهة تبعث الدراسات الميدانية سواء.

-مواكبة التقنيات العلمية المعاصرة في التعامل مع رسم الخرائط وتفسيرها من خلال الحاسوب في استخدام البرامج المناسبة في هذا المجال بما ينعكس إيجاباً في تعامله مع سوق العمل من خلال دورات تدريبية في تطبيق نظم المعلومات الجغرافية الاستشعار عن بعد.

4-اهمية القسم:

يساهم قسم الجغرافيا في توفير كوادر وطنية مؤهلة ومدربة لسد العجز بسوق العمل، سوف يتم وضع فلسفة وأهداف لهذا القسم انطلاقاً من فلسفة وأهداف كلية التربية الاساسية وأهداف الجامعة الرئيسية.

5- الدراسة في القسم:

يتم تدريس مختلف العلوم الطبيعية والبشرية، مقسمة على اربعة مراحل في كل مرحلة فصلين دراسيين اي ثمانية فصول طيلة الدراسة في القسم، يتناول الطالب في المرحلة الاولى المواد الدراسية الاساسية في العلوم الطبيعية والبشرية ،فضلا عن المواد التربوية التي تعد من المواد الاساسية لتخرج طالب كلية التربية الاساسية، ثم يتم التدرج بالمواد صعودا من النظرية الى المواد العملية، كما يزود الطالب بأساسيات رسم الخرائط ونظم المعلومات الجغرافية ، وخلال المرحلة الرابعة ينضج الطالب التي يمارس خلالها التدريس من خلال التطبيق ليصبح قادرا على ادارة الصف .

-القيمة التربوية لتدريس الجغرافيا:

من خلال الاطلاع على الأدب التربوي المتخصص في تدريس الجغرافيا يرى الباحث أن القيمة التربوية لتدريس الجغرافيا تظهر من خلال إثارة وتنمية قدرات الطالب من خلال الوصف والتخيل والتحليل والتفسير والملاحظة وتنمية القدرات العقلية والعلمية للمتعلم والتي تساعده على تعلم الجغرافيا.

القدرات العقلية التي تسعى الجغرافيا إلي تنميتها لدى الطلاب وهي:

•تنمية القدرات العقلية من خلال الملاحظة

•تعد الملاحظة من الأساليب الهامة المستخدمة في تدريس الجغرافيا وتنمشي مع طبيعتها كعلم وكمادة دراسية، فالجغرافيا ميدانها البيئة بمفهومها الشامل والمحلي والعالمي، وعلم الملاحظة اقرب إلي العلوم الطبيعية والتجريبية حيث تعرف على أنها المشاهدة الدقيقة والمنظمة لظواهر معينة، من خلال أساليب البحث والدراسة التي تتلاءم مع دراسة الظاهرة الجغرافية.

ويستلزم تعلم الجغرافيا تدريب المتعلمين على المشاهدة والملاحظة بصورة منتظمة.

-الذاكرة والخيال العقلي:

لم تعد رسالة الجغرافيا إنماء الذاكرة اللفظية لدى الطلبة من خلال حصر الأسماء والمدن والظواهر الطبيعية والبشرية لذلك لا بد أن يتم تنمية قدرات الطلبة العقلية من خلال تعلم المصطلحات الجغرافية والصور والقصص ومعرفة مواقعها من خلال الخرائط والرسوم والأطالس حيث بهذه الطريقة تنمو ذاكرة المتعلم البصرية وبالتالي يصبح له القدرة على التخيل لمواقع الأماكن والبلدان وغيره من المظاهر. وينتج عن

هذه العملية العقلية الاستظهار عن طريق المشاهدة والملاحظة أن القيمة التربوية لتدريس الجغرافيا ذات أهمية حيث تركز على تنمية القدرات الفكرية والعقلية عند الطلبة من خلال الوصف والملاحظة والتحليل والتفسير للظواهر الجغرافية وتهيئة الفرد ليتخذ القرارات السليمة تجاه البيئة والواقع الجغرافي والعمل على حل المشكلات من خلال التوعية العلمية السليمة التي يتضمنها محتوى الجغرافيا.

-التعريف بالمعايير الكيفية داخل الكلية وخارجها: يتم ذلك من خلال

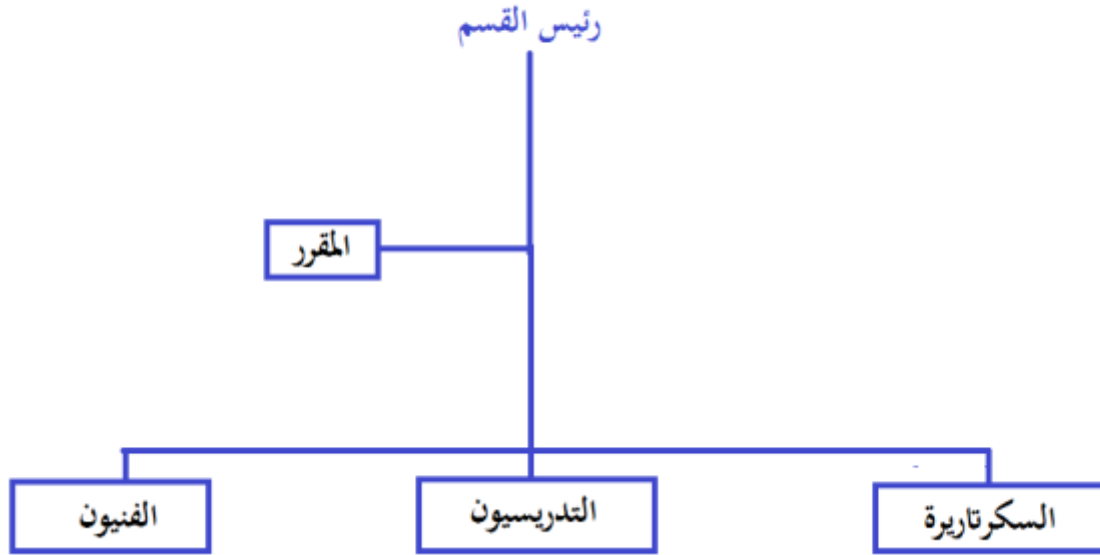
1-المصادقة عليها في مجلس القسم.

2-من خلال موقع الكلية.

- مدى مشاركة الجهات ذات العلاقة:

يتم ذلك من خلال الاعتماد على رؤية القسم الادارية، بالتوافق مع رؤية الكلية ورسالتها وهدفها، ومن ثم عرضها على التدريسيين للمصادقة عليها، ونشر المعلومات الى المجتمع من خلال الموقع الالكتروني للقسم والكلية.

ثانيا - تنظيم القسم وادارته :



-نقاط القوة والضعف:

| الضعف | القوة |
|--|--|
| عدد الكادر الاداري غير كاف للقيام بعمله | توجد طاقات بشرية شابة في القسم ونشطة على المستوى الاداري |
| توفير العدد الكافي من الكوادر الادارية مرهون بإقرار الميزانية المالية للدولة | توفير الدرجات العلمية والاختصاصات المتنوعة تساعد القسم على النهوض بأعبائها الادارية والتعليمية |
| ليس للقسم اي دور في تعيين الكوادر النشطة والفعالة من الاداريين | يوجد دافع قوي لدى كل الهيكل الاداري لانجاح مشروع القسم في تخريج كادر تربوي مميز |

-الفرص:

- توجد مجالات ثرية في القسم لتعيين الملاكات الفاعلة.
- يمكن فرض القسم صلاحياته لتعيين الطاقات الادارية الجيدة.

-التحديات:

وجود كوادر ادارية اكثر من الكوادر الموجودة في قسمنا لدى بقية الاقسام تسهم في انجاز العمل الاداري لها بشكل اسرع مما يحدث في الجغرافيا، فهي لا تتناسب واعداد الكادر التدريسي واعداد الطلبة.

-الاجراءات التي يمكن اتخاذها:

- تنظيم العمل الاداري لتسهيل الانجاز وبالسرعة الممكنة.
- تدريب الموجود من الكادر وجعله اكثر فاعلية وقدرة على الانجاز.
- تعيين متخصص بالحاسبات لتسهيل الانجاز وبسرعة.

ثالثا - الهيئة التدريسية:

يوجد في القسم نخبة من التدريسيين يبلغ عددهم سبعة تدريسيين مع عضوين متعاقدين
اعضاء هيئة التدريس الملاك والعقود 2021/2020

| الاسم | الشهادة | الدولة المانحة | اللقب العلمي | الاختصاص الدقيق | ملاحظات |
|------------------|---------|----------------|--------------|-----------------|-----------|
| محمد عرب الموسوي | دكتوراه | ليبيا | استاذ | جغرافية مدن | رئيس قسم |
| هاشم حنين كريم | دكتوراه | العراق | استاذ | زراعية | تدريسي |
| ماجد صدام سالم | دكتوراه | العراق | استاذ مساعد | سياسية | مقرر |
| بشار فؤاد معروف | دكتوراه | العراق | استاذ مساعد | جيمورفولوجيا | تدريسي |
| وسام عبود درجال | دكتوراه | العراق | مدرس | سكانية | تدريسي |
| لطيف جبار فرحان | ماجستير | الهند | مدرس مساعد | اقليمية | تدريسي |
| اسمهان صادق جعفر | ماجستير | العراق | مدرس مساعد | طرائق الجغرافيا | تدريسي |
| احمد هاشم صيهود | ماجستير | العراق | مدرس مساعد | مدن | عقد وزاري |
| سحر رامي عيدان | ماجستير | العراق | مدرس مساعد | زراعية | عقد وزاري |

- نقاط القوة والضعف:

| نقاط القوة | نقاط الضعف |
|---|--|
| التدريسيين لديهم خبرات علمية كبيرة | لا توجد صلاحية لرئيس القسم بتعيين التدريسيين الفاعلين في القسم |
| معظم التدريسيين من العناصر الشابة مما يشكل طاقة فاعلة | التعيينات تفرض من الوزارة وقد تكون خارجة عن المقاييس |
| نصف الكادر التدريسي يحملون شهادات الدكتوراه مما يعزز الجانب العلمي في القسم | عدم وجود بعثات العلمية خارج العراق مما يؤدي الى حرمان التدريسيين في الاطلاع على اخر المستجدات العلمية للجامعات في العالم ونقل الخبرات في الدول الاجنبية |
| | لا تعتمد الخطة التدريبية المعتمدة في مراكز طرائق التدريس على المتطلبات الواقعية للنظام الاكاديمي لانها تركز على دورات نفسية تعتمد في الترقيات العلمية للتدريسي |
| | الافتقار الى بعض التخصصات في القسم كنظم المعلومات الجغرافية او الخرائط |

- الفرص:

- الابتعاد عن تقييم التدريسي على وفق الخدمة والتأكيد على النتاج العلمي واللقب .
- اخضاع التدريسي لدورات في اللغة الانكليزية والحاسوب لتقوية مهارات الاتصال مع العالم الاكاديمي.
- الدخول في دورات حول كيفية التسجيل في المواقع العلمية وكيفية النشر في المجالات ذات المستوعب العالمي.

التحديات:

- التعيينات المفروضة من الوزارة لا تسمح باختيار الافضل والاكفأ.
- توجه بعض الجامعات العراقية الى تحديد الاختصاصات التي على اساسها سيتم التقديم للدراسات العليا وبالتالي سد حاجة الاقسام العلمية من التخصصات.

- الإجراءات الصحيحة التي يمكن اتخاذها:

- سد نقص بعض التخصصات في الجغرافية التطبيقية والطبيعية
- تعزيز فكرة الاستبانة الخاصة بشخصية التدريسي التربوية من قبل الطلبة وادخالها ضمن تقويمه السنوي.

رابعا - الطلبة:

يمثلون جانبا مهما وركن اساسي من اركان العملية التربوية وجزءا حيويا فيها سواء من حيث المدخلات او العمليات او المخرجات وهم يشكلون شطرا كبيرا من الية عمل القسم.

- القوة والضعف:

| عناصر القوة | عناصر الضعف |
|---|--|
| وجود طلاب متفوقين علميا وذات سمعة اخلاقية عالية | القبول العشوائي الذي يضم تفاوت بين معدلات الطلبة مما يؤدي الى انخفاض في المستوى العلمي للقسم |
| العلاقة الايجابية بين التدريسي والطالب | قبول اعداد كبيرة من الطلبة اكبر من حاجة القسم يؤدي الى استهلاك البنى التحتية وانهاك التدريسي |
| وجود شريحة طلابية كبيرة تطمح في ممارسة الانشطة العلمية وممارسة الانشطة الرياضية والفنية | التأخر الصباحي لدى عدد كبير من الطلبة ممن يسكنون في الاطراف |
| اهتمام شريحة من الطلبة بعلم الجغرافيا ومتابعة الظواهرات في الميدان وتشجيع اولياء الامور لهم | عدم التفاعل مع التدريسي اثناء المحاضرة بسبب أساليب التدريس المعتمدة |
| السمعة العلمية الطيبة التي تتمتع بها الكلية وبالتالي القسم مما يشكل مقصدا للكلية من الطلاب على مستوى المحافظة والمحافظات المجاورة | لا توجد قاعات كافية خاصة بالقسم تسمح بحصول تفاعل بين الطلبة في القسم وبين الاقسام الاخرى |
| | عدم تمويل الانشطة الصفية واللاصفية |

- الفرص:

- تقليل قبول الطلبة على اساس المعدل من دون اخضاعه الى اختبار يحدد مستواه العلمي.
- فرض الراي من خلال قبول اعداد كبيرة من الطلبة على حساب المستوى العلمي للقسم.

-التحديات:

قد يترتب على مساهمة المؤسسة التعليمية على قبول اعداد كبيرة من الطلبة لا تتوافق مع عدد القاعات الدراسية الى خفض المستوى التعليمي في القسم.

-الاجراءات الصحيحة التي يجب اتخاذها:

- اضافة نشاطات يعزز بها الطالب معرفته في مجالات تخصصه (تطبيقات لغوية وادبية) او في المجالات الفنية (رياضة، رسم، اعلام)
- امكانية عمل برامج مزودة بالأنشطة المحببة الى الطلبة لجذبهم الى حضور المحاضرة.
- تفعيل الانشطة العلمية وبرامج التدريب للطلبة.

خامسا- البرنامج التعليمي واهدافه:

يعطى الطالب في قسم الجغرافيا العلوم الطبيعية والبشرية، مقسمة على ثمانية فصول يتناول فيها الطالب المواد الدراسية الاساسية من العلوم الطبيعية العامة والتخصصية فضلا عن المواد التربوية التي تعد من اساسيات التخرج لطالب كلية التربية الاساسية ثم تتدرج المواد صعودا من النظرية الى العملية، كما يزود الطالب بأساسيات رسم الخرائط ونظم المعلومات الجغرافية ومع دراسته في المراحل الدراسة تزداد مواد الاختصاص الجغرافي حتى ينضج الطالب في الفصل الدراسي الثامن التي يمارس خلاله التعليم من خلال التطبيق في المدارس الابتدائية ليصبح قادرا على ادارة الفصل الدراسي واعطاء المادة الدراسية حقها كونه يعد كوادر تمارس العملية التربوية داخل المجتمع.

- يعتمد القسم على النظام الفصلي الذي يتضمن ثلاثة امتحانات في كل فصل دراسي ويلتزم القسم بقرارات وزارة التعليم العالي والبحث العلمي فيما يخص نظام الامتحانات التي تقرر بشأنها.

-ان الهدف من البرنامج التعليمي المتبع هو الاعداد العلمي والتربوي المتكامل لمدرسي المواد الانسانية ولاسيما قسم الجغرافيا ممن سيعملون بعد تخرجهم في التعليم الابتدائي.

- يقدم قسم الجغرافيا برنامجه الدراسي لمنح شهادة البكالوريوس في كلية التربية الاساسية، بناءا على ما يدرج ضمن الخطة العلمية من حيث مفردات المواد الدراسية التي يتم تحديدها وعدد الساعات المحددة لها ونظام الامتحانات المتبع، وغالبا ما يعتمد القسم على برنامج اكايمي موثوق وواضح وتفصيلي.

-يشارك قسم الجغرافيا في تحديد المقررات المعتمدة في التدريس في الهيئة القطاعية بوزارة التعليم العالي والبحث العلمي، التي تقوم بمراجعة هذه المقررات سنويا وتغييرها ان لزم الامر.

- توجد متطلبات جامعية وكلية الزامية يدرسها الطالب ضمن مسيرته التعليمية وهي متطلبات خاصة تهدف الى تعليم الطالب المهارات التربوية والنفسية، ومهارات تقنية المعلومات وحقوق الانسان.
- يكون مجموع وحدات الخطة الدراسية بما فيها متطلبات الكلية في القسم (139)وحدة معتمدة لمنح درجة البكالوريوس خلال اربع سنوات.
- غالبا ما يستعمل التدريسي طريقة المحاضرة في اصال المادة العلمية وبالذات الطريقة الاستقرائية، وبنسبة اقل طريقة المناقشة والحوار.

- نقاط القوة والضعف:

| نقاط القوة | نقاط الضعف |
|---|--|
| توجد في القسم امكانيات علمية وادارية يمكن ان تأتي بنتائج تفوق المتوقع | القصور الواضح في مجال تنمية الجانب البحثي عند الطالب اذ ان بعض الجامعات تهتم بهذه المسالة في وقت مبكر |
| يوجد كادر تدريسي متعاون ونشط ويرتب في تطوير نفسه | العملية التربوية بصورة عامة قائمة على عنصر التعليم فقط ولا تتناول تنمية الجانب الاخلاقي والتربوي عند الطالب وهو عنصر مهم جدا بالنسبة للتدريس في مجال الجغرافيا باعتبار ان مدرس المادة يعد قدوة للطالب في مجال الاخلاق |
| التعليم الالكتروني حقق ميزة مهمة ادت زيادة اطلاع الطلبة وتشجيع التدريسيين في نشر محاضراتهم الكترونيا على منصات التعليم الالكتروني المختلفة والتي هي متزامنة مع المحاضرات الحضورية | تتميز طرائق التدريس المتبعة في ادريس المادة العلمية بانها طرائق قديمة تعتمد محورية الاستاذ في الفاعة وسلبية المتلقي، مع العلمية كاستخدام الاساليب الحديثة في اصال المادة العلمية كاستخدام الرامج الحديثة وللوسائل البصرية والسمعية وهذا امر يعود الى قلة التخصصات المالية بهذا الجانب. |
| لدى الطالب منصات تعليمية تستطيع تعويض ما فاته من محاضرات من خلال قراءته او الافادة من المصادر الالكترونية والمراجع | عدم الانتباه او التفاعل على التدريس اثناء المحاضرة بسبب اساليب التدريس المعتمدة من المحاضرة، التلقين، الكتاب المدرسي وهي اساليب وادوات لا تشبع الطالب على التفكير والبحث والمناقشة |
| | بعض الطلبة يسهمون في عدم تحقيق الاهداف التعليمية |

| | |
|--|--|
| المرجوة للبرنامج الاكاديمي من خلال السعي الى الحصول على الشهادة دون تفكير في المادة العلمية التي تعبر عنها هذه الشهادة او في توظيف المادة العلمية في حياته | |
| الاعتماد على الورقة في تقييم مستوى الطالب بعيدا عن الفهم والتحقيق مما دفع الطلبة الى حفظ المادة العلمية بدلا من فهمها | |

- الفرص:

- تثقيف الطالب وتنمية ارادته ورفع عزيمته من خلال تشجيع الطلبة المتميزين.
- تفعيل نظام الثواب والعقاب مع الموازنة بين مستويات الطلبة لاستثمار امكانات الطلبة التي من خلالها تحقق اهداف القسم.

-التحديات:

- اهمال المتابعة والسعي الى تحقيق اهداف الكلية عموما والقسم خصوصا من خلال الطالب والتدريسي والمنهج قد يدفع الى الخمول ونفاذ الطاقة المطلوبة للإنجاز المرضي.
- وجود اقسام وكليات مناظرة ناشئة تراهن على مستوى العملية التربوية من خلال تفعيل دورها التربوي باعتماد سياسات تربوية تواكب التطورات الخاصة في ميدان العملية التربوية دون الوقوف عند العمل الروتيني .

-الاجراءات التصحيحية التي يمكن اتباعها:

- امكانية عمل برامج مزودة بالأنشطة المحببة للطلاب لجذب حضوره الى المحاضرة.
- تفعيل الانشطة العلمية وبرامج التدريب للطلبة
- عقد دورات تطويرية للملاك التدريسي لتطوير مهاراتهم في مجال الحاسوب والطباعة والبوربوينت
- استحداث لجنة في القسم تأخذ على عاتقها وضع برامج محدودة في مجال تنمية الجانب التربوي عند الطالب مثلما هو معمول به في بعض الجامعات.
- غرس الثقة بالنفس عند المتعلم عن طريق استخدام اساليب تربوية وطرائق تدريس مناسبة تشجع على النقد والمناقشة وطرح الراي والراي المضاد.
- تشجيع المتعلمين مبكرا في المراحل الاولى للتعلم على الكتابة بأنفسهم

وتعليمهم اساليب البحث العلمي الموضوعي وتحفيزهم على ذلك بتصنيف بحوثهم الى درجات ومنحهم مكافئات معنوية على ذلك.

-التركيز على تعليم الطالب وبناء شخصيته الاخلاقية والاكاديمية وليس تلقينه المادة العلمية دون قياس لاستجابة المتلقي.

سادسا-المناهج:

يُعدُّ المنهج الدراسي الوسيلة لتحقيق أهداف التربية والتعليم ، ولما كان المنهج يتأثر بعدة عوامل هي :

(الطالب وخصائصه ، وطبيعة البيئة ، وطبيعة وخصائص المجتمع وحاجاته ومشكلاته الاجتماعية والاقتصادية ، والثقافية والتطورات العلمية والتربوية والتكنولوجية) وحيث أن كل عامل من هذه العوامل قابل للتغيير والتطور ، ويتأثر بالمتغيرات الداخلية والخارجية فإنَّ عملية تطور المنهج من وقت إلى آخر تصبح أمرا ضروريا ويجب بذل الجهود لتطويره على أفضل وجه، وينبغي أن يتم التطور على أساس دراسة الواقع بجميع أبعاده وجوانبه ، وتحديد إمكاناته ومشكلاته ومتطلباته.

وفي زمن ارتقى فيه مفهوم الأمية وتعدُّ ليشمل مستويات وأبعاد تعليمية متقدمة من بينها أمية اللغات والمعلومات ومستويات المعرفة نجد تراجع البنية الأساسية للتعليم في العراق وبعدها عن مواكبة التطورات الفكرية والعلمية الحاصلة في العالم ، بالرغم من ضخامة الموارد البشرية والمادية التي يزخر بها فالترهل والرتابة والجمود في الصيغ والطرق والأساليب التقليدية للمناهج الدراسية ومواردها التعليمية التي كتبت ووضعت للمراحل الابتدائية والمتوسطة والإعدادية قد استنفدت أغراضها وأهدافها ، ونراها اليوم تواجه أسبابا وتحديات وإشكاليات أكثر تعقيدا وخطورة على منظومة الفكر والقيم والهوية الدينية والوطنية للفرد والمجتمع العراقي ، حيث أن المناهج الدراسية العراقية بحاجة ماسة إلى التطوير والتحديث ، ومواكبة التطورات والمتغيرات في الميادين السياسية والاجتماعية والاقتصادية الحاصلة في العالم اليوم ، وذلك بجعل المادة العلمية أي (المناهج الدراسية) مادة حية ومرنة تتضمن أبعاداً تنموية تُصب في بناء القدرات والطاقات والمهارات والقابليات الذاتية والفكرية والتي تُعد كآليات وأدوات ضابطة ومطورة للفعل الإنساني والسلوك الاجتماعي للطلبة ، أي أن تعمل المادة العلمية في توجهاتها على اتجاهين متوازيين ، اتجاه يعمل على بناء وتطوير القدرات الذهنية والعقلية والفكرية ، اما الاتجاه الآخر فهو يعمل على بناء وتطوير التوجهات النفسية والوجدانية والأخلاقية والعاطفية من

مهارات وأنماط سلوك مختلفة تعينه وترشده على فهم خياراته وتعددتها في التفاعل والممارسة اليومية وهو ما تقوم به مناهج ومواد العلوم الاجتماعية والإنسانية .

ان نظرة فاحصة الى محتويات المشاريع والمناهج العلمية ومشاريع التخرج قد تكشف لنا عن حاجة ماسة الى مراجعة هذه المشاريع ومعلقاتها، والنظر الى مدى فاعلية هذه المناهج واثرها في تدني مستوى الطلبة في السنوات الماضية.

ان الية وضع المناهج تعود بشكل اساسي الى ما تحدده وزارة التعليم العالي والبحث العلمي من مناهج تشمل كل الجامعات العراقية، وكأن الجامعة عبارة عن مدرسة كبيرة وليست مبنى اكايمي يسعى الى بناء باحث جاد يسهم في تطور بلاده، ومناهج بهذه الكيفية لن يستطيع بها كل طالب والتي لا تتساوى في الغالب.

وعلى اساس اركان العملية التربوية: الطالب، التدريسي، المقرر الدراسي، ويتم تقويم محتويات المناهج من خلال تحديد مواطن القوة والضعف بين هذه الالركان وطرح الحلول البديلة.

-مواطن القوة والضعف:

| نقاط القوة | نقاط الضعف |
|---|---|
| ابعاد ثقافة الملائم لأنها تعود الطالب على الاتكالية وعدم الشعور بالرغبة في البحث والمتابعة للمادة العلمية | ربط الكلية والقسم بالهياة القطاعية التي تفرض على القسم الوحدات المقررة من المادة المنهجية من دون مراعاة خصوصية الطالب والمجتمع والواقع المعاش |
| اختيار المناهج التي تدرس وفق النظام العالمي الاكاديمي ويجب استشارة التدريسيين ذو التخصص بهذا الشأن | يوجد قصور واضح في المنهج المتبع في القسم فهناك مواد جغرافية مفقودة ومواد تربوية مبالغ فيها |
| | لا تتوفر الشروط المناسبة لعملية التعلم في القطاعات الدراسية فهي بحاجة الى تهوية جيدة في الصيف وتدفئة في الشتاء وتحتاج الى صيانة بصورة دورية خصوصا ان بعضها متهاالك بسبب قدمها |
| | قلة توفر الكتب المنهجية للطلاب مما يدفعه الى شرائها من السوق المحلية وبأسعار عالية |

- الفرص:

- لتلافي النقص الحاصل في المفردات الدراسية التطبيقية تم توجيه التدريسيين الى تعزيز هذا الجانب من خلال نسبة 20% التي حددتها الوزارة للتدريسيين وجعلها ضمن صلاحيات اضافتها للمادة الدراسية.

-تشجيع التأليف المشترك بين التدريسيين لوضع مناهج جديدة للطلبة وبما يتوافق مع الحاجات الفعلية للمعرفة.

-التحديات.

-عدم توفر المصادر او المراجع لدى الطلبة يقلل من شعورهم بالانتماء الى كليته وبالتالي تقبل كل ما هو ضار وسطحي من الثقافات الاخرى.

- الاجراءات التصحيحية الواجب اتباعها.

- التوجه بدراسات جادة لمقارنة مناهج المدارس الابتدائية والمتوسطة مع مفردات مناهج القسم والخروج بتوصيات محدودة في هذا الجانب.

-تطوير مفردات مناهج الجغرافيا بحيث يجعلها قادرة على مجاراة التطور الحاصل في العلوم والمعارف الاخرى

-الزيارة الميدانية للمكتبات واقتناء الكتب وتعلم المتعلم الاساليب الجديدة في البحث، وتعليمهم استخدام الحاسوب والبرامج المتطورة التي تساعدهم في هذا المجال.

-عقد مؤتمر يتبناه القسم يشجع اصحاب الاختصاص والخبرة على دراسة هذه القضية المهمة، ومن ثم يمكن بعد ذلك استخلاص نتائج هذه الدراسات للخروج بحل اشكاليات المناهج والمفردات فضلا عن عقد جلسات دورية في هذه القضية والافادة من تجارب الاخرين ايضا.

-توفير جميع مستلزمات تنمية الجانب البحثي عند الطالب من الكتب خصوصا الكتب الالكترونية اذ انها رخيصة ومتوفرة ويمكن الافادة منها، كذلك تشجيع الطلبة على كتابة البحوث بأنفسهم مبكرا وارشادهم الى منهجية البحث العلمي في الكتابة.

- استحداث معاونية البحوث والدراسات تهتم بتنمية الجانب البحثي عند الطالب ويمكن التفكير بهذه المسألة على المدار البعيد.

سابعا- البحث العلمي:

يشمل ابحت العلمي على المنجز الثقافي من كتب وبحوث تطبيقية واكاديمية فضلا عن الموجودات من مختبرات واجهزة .

-نقاط القوة والضعف:

| نقاط الضعف | نقاط القوة |
|---|--|
| عدم تشجيع المؤسسات التعليمية للتأليف الاكاديمي ووضع عقبات مادية وروتينية امامه | يعد من الاقسام الرائدة بين الجامعات العراقية في كتابة البحوث التطبيقية ونشرها في مجلات محلية وعربية ودولية محكمة |
| الافتقار الى المختبرات في الكلية والاجهزة والتقنيات الحديثة وخلو الكلية من مركز للتحسس النائي | تزايد حملة شهادات الدكتوراه بين الكادر التدريسي |
| الافتقار الى توفر المستلزمات والوسائل التعليمية في قاعات الطلبة | وجود سوق العمل باعتبار ان مخرجات القسم الى الوزارة حصرًا |
| الافتقار الى توفر درجات علمية متخصصة للأشراف على المختبرات ومتابعة الطلبة فيها بعيدا عن اعباء التدريس | تبرز اهمية القسم كونه يقع في محافظة ميسان ذات البعد الاقتصادي والاستراتيجي |
| | وجود مختبر متخصص بنظم المعلومات الجغرافية |
| | تنوع الاختصاصات العلمية بين تدريسي القسم |
| | تسجيل التدريسيين في المنصات العلمية البحثية مثل Google scholar و search get |
| | نشر بحوث في مجلات ذات مستوعبات عالمية |
| | تبرز اهمية القسم كونه يقع في محافظة ميسان ذات البعد الاقتصادي والاستراتيجي |

-الفرص:

- تعيين تخصصات علمية للأشراف على المختبرات بحسب التخصص.
- التخطيط لتوسيع الكلية من خلال انشاء مجمع مختبرات كامل وشامل لكل التخصصات.
- تشجيع التدريسي المنجز للنتاج الثقافي على نشره على المستوى العالمي والمحلي.

-التحديات:

- الاستفادة الواضحة من قبل بعض الاقسام المستحدثة لتدريس الطلبة على وفق نظام التطبيق للدراسات النظرية في مختبرات مجهزة للأغراض العلمية يسهم في رفع مستوى الاداء العلمي لدى الطالب وبالتالي انخفاض مستوى الطلبة.
- نمو الالقاب العلمية وازديادها في الكليات المستحدثة
- قوانين الترقيات وتسهيلاتنا تختلف من جامعة الى اخرى على مستوى الجامعات العراقية.

-التصحيات الواجب القيام بها:

- منح التدريسي تسهيلات فيما يخص معاملة الترقية العلمية مع اعتماد الرصانة والدقة.
- تشجيع التدريسي ماديا ومعنويا على انجاز المؤلفات والبحوث ونشرها محليا وعالميا
- التركيز على تنمية الكلية في انشاء مختبرات للبحث العلمي وتوسيع مباني الكلية والاقسام العلمية.
- اجراء توأمة مع كليات ذات رصانة علمية والافادة منها في مجال تدريب التدريسيين وتطوير قدراتهم العلمية.

ثامنا - الموارد المالية:

-نقاط القوة والضعف:

| عناصر القوة | عناصر الضعف |
|--|--|
| توجد خطة مالية في الكلية، وتوجد ميزانية عامة تشمل جميع الاقسام ولا توجد ميزانية مستقلة للقسم | عدم توفر المبالغ المالية للميزانية في وقتها السنوي المحدد بسبب تجاذبات القوى السياسية |
| | تحديد مجالات صرف الميزانية بحدود لا تسمح بزيادة الصرف على مجالات مهمة مثل ايفاد التدريسيين داخل وخارج العراق-تطوير المناهج-متطلبات تكنولوجية-انشطة مختلفة التدريسيين- البنى التحتية للقسم |
| | لا تتوفر في القسم مصادر ذاتية لزيادة الموارد المالية |
| | قصور الموارد المادية الثابتة عن الايفاء بحاجات القسم الفعلية |
| | الاجراءات الروتينية المعتمدة في صرف المبالغ التي يتم دفعها عن مستحقات او متطلبات القسم مما يدفع في بعض الاحيان الى عدم استحصا هذه المبالغ وانعدام الرغبة في الدفع في حالات مماثلة مستقبلا. |
| | قلة التخصصات المالية المصرفية على تطوير الجانب الاكاديمي مما قد يحول الكلية الى مجرد دائرة حكومية ليس لها شان يذكر الى جانب الجامعات النشطة في هذا الميدان |

-الفرص:

-بالإمكان التقليل من تخصصات بعض ابواب الصرف في ميزانية الكلية وتوجيهها للبحث العلمي ومكافاة اصحاب الابداعات الاكاديمية والبحوث.

-عرض مشاريع خدمية يمكن ان تشكل منفذا لتمويل الكلية ماديا

التحديات:

-تمتع الاقسام المناظرة في الجامعات العراقية والعالمية بشخصية مالية مستقلة او تسهيلات مالية تسمح لها بممارسة نشاطها بحرية والقيام بدورها على اتم وجهه.

الاجراءات التصحيحية الواجب القيام بها:

-ايجاد برامج تخطيطية لاستحداث مصادر ذاتية للموارد المالية.
-تحديد مبالغ خاصة بقسم الجغرافيا كي يقوم بدوره الفاعل كونه قسم له اثره الفعال على مستوى الكلية او على مستوى المنظمات الحكومية وغير الحكومية
-جعل احد مجالات السوق في الميزانية مخصصا للحاجات الماسة مثل تمويل استحداث قاعات للقسم، ايفاد التدريسيين الى خارج العراق لتطوير انفسهم.

تاسعا- مخرجات التعليم وسوق العمل:

ان الجهة المستفيدة من نتائج التعلم للقسم هي مديرية التربية التي تحتاج الى معلمين متخصصين في مادة الجغرافية يستطيعون التعامل مع النص بمهنية، ويستطيعون التفاعل على مستجدات الواقع وبما يتناسب مع التوجه الاجتماعي والثقافي.

ان المعايير المعتمدة لمواصفات خريج الكلية من هذا القسم تعتمد على النجاح ودرجة معدل التخرج في الكلية ولا توجد معايير اخرى معتمدة، وعلى هذا الاساس تم تعيين مخرجات القسم في المدارس الابتدائية.

عناصر القوة والضعف:

| نقاط القوة | نقاط الضعف |
|---|--|
| يمكن لسوق العمل استقبال الاعداد التي يخرجها القسم | عدم توجه الدولة الى تعيين الطلبة الخريجين من القسم مع حاجة مديرية التربية لتخصصهم، وذلك بسبب الازمات المالية التي يعاني منها البلد |
| | كثرة اعداد الخريجين الذين لم يجدوا تعيينا |

التحديات:

وجود كليات واقسام مناظرة ناشئة تراهن على مستوى العملية التربوية من خلال استحصال تأكيدات لتفعيل دورها التربوي باعتماد سياسات تربوية تواكب التطورات الحاصلة في ميدان العملية التربوية من دون الوقوف عند النمط الكلاسيكي الروتيني الذي نقف عليه في العملية التربوية.

- الاجراءات التصحيحية الوجب القيام بها.

وضع مواصفات مشروطة ومحددة لخريجي القسم لتفعيل علاقة القسم بمديرية التربية لإيجاد نقاط تعاون تخدم التخصص فيما يخص منسبها من خلال الدراسة التطويرية او فيما يخص الطلبة المتخرجين.

- الكتب المؤلفة :

| المؤلف | الكتاب | سنة التأليف | مكان النشر |
|---|--|-------------|-----------------------|
| أ.د. محمد عرب الموسوي | جغرافية المدن بين النظرية والتطبيق | 2018 | دار الرضوان/عمان |
| أ.د. محمد عرب الموسوي أم.د. ماجد صدام سالم | الجغرافية السياسية بين النظرية والتطبيق الجيوعسكري | 2019 | دار الرضوان/عمان |
| أ.د. محمد عرب الموسوي | جغرافية التنمية والاستيطان الريفي | 2022 | دار الصفاء/ عمان |
| أم.د. ماجد صدام سالم | كتاب الاجتماعيات للصف الثالث متوسط | 2020 | مديرية التربية/ بغداد |

-تفاصيل عدد الساعات ومجموع الطلبة وعدد الوحدات:

| العدد الكلي للطلبة عام 2021/2020 | عدد الساعات الكلي | عدد الوحدات | العدد الكلي للتدريسيين |
|----------------------------------|-------------------|-------------|------------------------|
| 412 | 163 | 139 | 9 |

الندوات والورش والمؤتمرات

| | |
|-----------|---|
| الندوات | 1-تطبيقات الجيوماتكس في العلوم المكانية 2-فاعلية التقويم عن بعد في تطبيقات التعليم الالكتروني في ظل جائحة كورونا |
| المؤتمرات | الاتجاهات الحديثة والمجالات التطبيقية لعلم الجغرافيا |
| الورش | تطبيقات نظم المعلومات الجغرافية في ظل الزراعة التخطيط الامثل لمدن المستقبل |

الخطة الاجرائية للعام 2021/2020:

-وضع خطة تفصيلية للبرنامج الاكاديمي المتبعة في كل قسم من اقسام الكلية حتى يكون المسؤولون عن العملية التربوية في الكلية على اطلاع تام بتفصيلات البرنامج والتعديلات التي تجري عليه

-وضع انموذج توصيف للمقررات يتم تعميمه على كل الاقسام العلمية وهو بمثابة الحقيقة التعليمية في كل قسم

-وضع توصيف للجان العاملة في كل قسم فضلا عن الكلية وبيان الية عملها

-اكمال الجانب التنظيمي للقسم.



أ.د. محمد عرب الموسوي

رئيس القسم

خطة تحسين قسم الجغرافيا 2020-2021

اولا - البنية التحتية:

ان قسم الجغرافيا من الاقسام المؤسسة للكلية الا انه يعاني من عدد من المشكلات وفق الاتي:

1- لا يمتلك القسم بناية خاصة به، بل يشترك مع الاقسام العلمية الاخرى بنفس البناية والقاعات الدراسية.

2- يعاني القسم من نقص حاد في القاعات الدراسية بسبب اعداد الطلبة والتي تصل الى اكثر من 400 طالبا

3- افتقار القسم للعديد من المختبرات العلمية والوحدات الادارية كوحدة نظم المعلومات الجغرافية وغيرها والتي من شأنها ان تعود بالفائدة العلمية والمادية على القسم والكلية الا ان قلة السيولة المالية حالت دون توسع القسم.

4- لا توجد غرف خاصة بالتدريسيين.

5- القسم بحاجة الى غرفة واسعة للمجانية لترتيب الكتب المنهجية.

6- القسم بحاجة الى توفير غرف للتدريسيات.

ثانيا - البحوث العلمية:

ان قسم الجغرافيا يعد من الاقسام العلمية كون جميع الدراسات والابحاث المختلفة تناقش مشاكل القطاعات البشرية والاقتصادية والسياسية المختلفة، ووضع الحلول المناسبة للمشكلات التي تعاني منها هذه القطاعات، الا ان عملية التعاون مع الدوائر والمؤسسات الحكومية المختلفة محدودة

بسبب عدم وجود تنسيق مشترك على الرغم من ابداء القسم استعداداه الدائم للتعاون العلمي المستمر.

ثالثا - الموارد البشرية:

يحتاج القسم الى موارد بشرية متخصصة لدعم القسم علميا واكاديميا والدرجات الوظيفية المطلوب تعيينها في القسم على وفق رؤية القسم ورسالته.

| العدد | الاختصاص الدقيق | الشهادة | الاختصاص العام | المطلوب |
|-------|--|---------|----------------|----------------------|
| 1 | خرائط واستشعار عن بعد + نظم معلومات جغرافية | دكتوراه | جغرافيا | استاذ + استاذ مساعد |
| 1 | ج/ اجتماعية | دكتوراه | جغرافيا | استاذ او استاذ مساعد |
| 1 | اقليمية | دكتوراه | جغرافيا | استاذ او استاذ مساعد |
| 1 | موارد مائية | دكتوراه | جغرافيا | استاذ او استاذ مساعد |
| 1 | جيمورفولوجيا | دكتوراه | جغرافيا | استاذ او استاذ مساعد |

اما الملاك الفني من الاداريين والموظفين والخدمات المطلوب تعيينهم لغرض تحسين اداء القسم

| المؤهل | العدد | المطلوب |
|-----------------|-------|------------|
| بك هندسة حاسبات | 1 | فني مبرمج |
| بك حاسبات | 1 | فني حاسبات |

| | | |
|------------|---|------------|
| م/ باحث | 1 | بك جغرافيا |
| موظف خدمات | 1 | ابتدائية |

رابعاً- طرائق التدريس:

لتحسين عمل لجنة المناهج في القسم والكلية هناك مقترح

1- عرض الجوانب المخططة (نظرية وتطبيقية) لمفردات المواد الدراسية والمناهج المعتمدة والبرنامج الاكاديمي للقسم في بداية كل عام دراسي وبالتحديد في يوم 9/1 على التدريسيين ليتم المصادقة عليه والموافقة على اعتماده من قبلهم.

2- اكمال متطلبات وضع البرنامج الاكاديمي للقسم العلمي وتحديد المناهج الدراسية ومصادر الكتب المعتمدة واجراء التغييرات الحاصلة فيه في كل عام دراسي.

3- ادخال الجهات ذات العلاقة ضمن عضوية اللجان المتعلقة بالمناهج فضلا عن المراكز مثل مركز طرائق التدريس حتى يكون مواكبا لعمل اللجنة في اقامة الدورات التطويرية للتدريسيين.

4- اضافة القسم في موقعه الالكتروني فكرة مكتبة الكترونية خاصة بالكتب والبحوث ذات العلاقة، وذلك من خلال تقديم كل تدريسي قرص مدمج يحتوي على الاقل على 20 كتابا الكترونيا في صلب اختصاصه الدقيق، ويتم تفعيل الرجوع الى هذه المصادر من خلال الواجب اليومي للطلبة وكتابة البحوث لتشجيعهم على اعتماد المصادر الالكترونية المعتمدة.

5- وضع اليه عمل لتشجيع التعليم الذاتي واقامة دورات تطويرية في هذا الميدان وبتوجيه من اللجان المسؤولة عن التطوير.

6- التعميم على كافة التدريسيين بان التدريس في القسم لم يعتمد الاساليب القديمة ويشترك لدخول التدريس للمحاضرة ان يكون متمكنا من العمل على الكومبيوتر وعلى اجهزة العرض، واخضاعهم لدورات تطويرية في هذا المجال.

7- العمل على تطوير مهارات التدريس في التوجه نحو التعليم المدمج والية استخدام البرامج التي تخدم هذا التوجه.

خامسا- المناهج الدراسية:

1- القيام بدراسة شمولية لمناهج القسم ومفرداته ومقارنتها بالمدى المعرفي المتحقق الذي يخدم ويتربط مع مناهج المدارس الابتدائية والخروج بتوصيات محددة في هذا الجانب.

2- طرح مقترحات فيما يخص تطوير مفردات مناهج الجغرافيا بحيث يجعلها قادرة على الاجابة عن الاشكاليات المعاصرة ومعالجتها وربطها بحاجات المحلي.

3- ادخال النشاطات اللاصفية ضمن منهج الزامي للكلية ومحاولة اضافة نشاطات يعزز فيها الطالب معرفته في مجال تخصصه او في المجالات الفنية (رياضة، رسم، اعمال فنية، اعلام) للعام الدراسي المقبل 2012/2022 وبشكل مجاميع صغيرة.

4- استحداث وحدة خاصة للتقويم للكلية تضم كادر متخصص قادر على وضع استمارات التقويم وفرز الاجابات التي تجمع من عينات الاستبانة مع الاخذ بنظر الاعتبار مستحدثات العملية التربوية والادارية في العالم، حتى يتم التوصل من خلال عمل هذه الوحدة الى وضع معالجة فاعلة لعملية تقويم العملية التربوية ومعلقاتها.

سادسا- التقويم:

ان اي عملية تربوية ينبغي ان تخضع لتقويم مخرجاتها ومدى تطابق تحصيلها المعرفي مع الاهداف الموضوعية والمرجوة، وهناك عدة ليات متحققة يمكن من خلالها تقويم الجهود الادارية والتربوية والعلمية على مستويات متعددة، واهم هذه الاليات ان تخضع مجموعة من الاستمارات التي يمكن ان نستجلي من خلال اجابتها الاتي:

1-فاعلية الشيء الذي تم الاستبانة عنه

2-فاعلية الأدوات المستعملة

3-فاعلية النتائج

4-مقترحات تحسين الاداء

ولوضع هذه الاستبانات ينبغي توجيه مراكز طرائق التدريس والتعليم المستمر، ولجان تطوير المناهج، لوصفها كي تكون متطابقة مع اسس التعليم ومبادئه مع ضرورة اخذ تصور واضح من القسم عن موضوع الاستبانات. مثل المناهج، اداء التدريسين، الية التدريس، رضا الطالب للوقوف على اهم الاشكالات التي تعترض القسم فيما يخص هذه الموضوعات ومحاولة اعتماد الحلول المطروحة لمعالجة هذه الاشكاليات، ولكي نتوصل الى معالجة فاعلة لعملية تقويم متعلقات العملية التربوية ينبغي استحداث وحدة للتقويم في الكلية تكون متخصصة بهذه المسائل تضم كادر متخصص قادر على وضع استمارات التقويم وفرز الاجابات التي جمعت من عينات الاستبانة على الاخذ بعين الاعتبار مستحدثات العملية التربوية والادارية في العالم.

قسم الجغرافية
Geography

College of Basic Education

م/ اعداد خطة تحسين قسم الجغرافية للعام 2021/2020

| التسلسل | نقاط الضعف | الاجراء | المسؤولية |
|---------|---|---|--|
| 1. | تطوير وتحديث مكتبة القسم | رصد المكتبة بالمصادر العلمية الحديثة المحلية والعربية من كتب ورسائل واطاريح عن طريق الاهداء من داخل القسم او خارجه. | يقوم بالتنظيم مسؤول المكتبة المكلف من رئاسة القسم ، ويساهم التدريسين باهداء الكتب المستمر للمكتبة. |
| 2. | تحسين مختبر القسم (نظم المعلومات الجغرافية، الاستشعار عن بعد) والذي تم اعتماد تسمية جديدة له على وفق التخصص العلمي وحسب طلب القسم وهي (الخرائط ونظم المعلومات الجغرافية GIS) | يتم تحسين مختبر القسم عن طريق تجهيزه بأحدث البرامج والتقنيات المستخدمة في رسم الخرائط لمواكبة التطورات العلمية ومتابعة الحاسبات بشكل دوري وصيانتها. | يقدم مسؤول المختبر احتياجات المختبر بمذكرة رسمية الى رئاسة القسم لترفع الى عمادة الكلية لتجهيز اللازم وحسب التخصيصات المالية المتاحة، اما اعمال الصيانة فتتم من قبل المختصين بيها. |
| 3. | تشجيع التدريسيين في القسم على نشر بحوثهم في المجالات العلمية المحكمة عربيا وعالميا. | يقوم التدريسين بكتابة بحوثهم المتعلقة بحل مشكلات وحسب تخصص كل تدريسي على وفق البحث الجغرافي ونشره بالمجلات العلمية المحلية او العربية او العالمية المعتمدة من رئاسة الجامعة | متابعة التدريسي لأخر المستجدات المتعلقة باعتمادية المجلات العلمية من خلال البريد الواصل للقسم (التعاميم) او التواصل مع الشؤون العلمية . |
| 4. | تشجيع التدريسيين في القسم لإكمال دراسة الدكتوراه. | ويقوم التدريسي بإكمال جميع المتطلبات الخاصة بالتقديم | تقع مسؤولية اعداد خطة للدراسات العليا على عاتق رئاسة القسم لتتلائم مع الحاجة للتخصصات الغير متوفرة في القسم، واعطاء عدم ممانعة للمتقدمين للدراسة ثم تكون المفاضلة بينهم على اسس علمية. |

| | | |
|---|---|--|
| <p>تقع مسؤولية توضيح ضوابط التقديم للترقية على عاتق الوزارة والجامعة والعمادة وفق كتب رسمية متضمنة استمارات تفصيلية ولكل مرتبة علمية فضلا عن مسؤولية التدريسي بالمتابعة المستمرة للتعليمات والانجاز البحثي والمشاركة الفاعلة بالمؤتمرات والندوات وورش العمل .</p> | <p>يكمل كل تدريسي قام برفع معاملة الترقية جميع المتطلبات وحسب الضوابط المعتمدة في الجامعة وحسب الالقاء العلمية لغرض ترويج معاملة الترقية ورفعها للجنة الترقيات في عمادة الكلية.</p> | <p>5. حث التدريسيين لإكمال معاملات الترقية العلمية إلى مدرس، أو أستاذ مساعد، أو أستاذ.</p> |
|---|---|--|



أ.د. محمد عرب الموسوي

رئيس القسم



قسم الجغرافيا
Geography

College of Basic Education

محاور انجاز خطة تحسين قسم الجغرافيا

2021/2020

خطة الاعتماد الاكاديمي:

-خطة تطوير المناهج التربوية:

-القيام بدراسة شمولية لمناهج القسم ومفرداته ومقارنتها بالمدى المعرفي المتحقق الذي يخدم ويتربط مع مناهج المدارس الابتدائية والخروج بتوصيات محددة في هذا الجانب.

2-طرح مقترحات فيما يخص تطوير مفردات مناهج الجغرافيا بحيث يجعلها قادرة على الاجابة عن الاشكاليات المعاصرة ومعالجتها وربطها بحاجات المحلي.

3-ادخال النشاطات اللاصفية ضمن منهج الزامي للكلية ومحاولة اضافة نشاطات يعزز فيها الطالب معرفته في مجال تخصصه او في المجالات الفنية (رياضة، رسم، اعمال فنية، اعلام) للعام الدراسي المقبل 2022/2012 وبشكل مجاميع صغيرة.

4- استحداث وحدة خاصة للتقويم للكلية تضم كادر متخصص قادر على وضع استمارات التقويم وفرز الاجابات التي تجمع من عينات الاستبانة مع الاخذ لنظر الاعتبار مستحدثات العملية التربوية والادارية في العالم، حتى يتم التوصل من خلال عمل هذه الوحدة الى وضع معالجة فاعلة لعملية تقويم العملية التربوية ومعلقاتها

المشاكل والمعوقات:

1- لا يمتلك القسم بناية خاصة به، بل يشترك مع الاقسام العلمية الاخرى بنفس البناية والقاعات الدراسية.

2- يعاني القسم من نقص حاد في القاعات الدراسية بسبب اعداد الطلبة والتي تصل الى اكثر من 400 طالبا

3- افتقار القسم للعديد من المختبرات العلمية والوحدات الادارية كوحدة نظم المعلومات الجغرافية وغيرها والتي من شأنها ان تعود بالفائدة العلمية والمادية على القسم والكلية الا ان قلة السيولة المالية حالت دون توسع القسم.

4- لا توجد غرف خاصة بالتدريسيين.

5- القسم بحاجة الى غرفة واسعة للمجانية لترتيب الكتب المنهجية.

6- القسم بحاجة الى توفير غرف للتدريسيات.

الخطة لأعضاء الهيئة التدريسية حسب الشهادة واللقب العلمي

| المخطط 2022/2021 | | | | | | المنجز 2021/2020 | | | | | | الخطة 2021/2020 | | | | | |
|------------------|---|-----|-----------|-----|---|------------------|---|-----|-----------|-----|---|-----------------|---|-----|-----------|-----|---|
| الماجستير | | | الدكتوراه | | | الماجستير | | | الدكتوراه | | | الماجستير | | | الدكتوراه | | |
| م.م | م | أ.م | م | أ.م | أ | م.م | م | أ.م | م | أ.م | أ | م.م | م | أ.م | م | أ.م | أ |
| 4 | 1 | - | 1 | 1 | 3 | 4 | - | - | 1 | 2 | 2 | 4 | - | - | 1 | 2 | 2 |

الخطة الاستراتيجية للكادر الوظيفي

| المخطط 2022/2021 | | المنجز 2021/2020 | | المخطط 2021/2020 | |
|------------------|---------|------------------|---------|------------------|-----------|
| فنيين | اداريين | الفنيين | اداريين | الفنيين | الاداريين |
| 2 | 2 | - | - | - | 2 |

البحوث العلمية

| المخطط 2022/2021 | | المنجز 2021/2020 | | المخطط 2021/2020 | |
|------------------|------|------------------|------|------------------|------|
| عملي | نظري | عملي | نظري | عملي | نظري |
| 25 | 10 | - | - | 11 | 6 |

الخطة الاستراتيجية لاحتياج القسم من الكتب والمراجع

| المخطط 2022/2021 | | المنجز 2021/2020 | | المخطط 2021/2020 | |
|------------------|--------|------------------|--------|------------------|--------|
| مساعد | رئيسية | مساعد | رئيسية | مساعد | رئيسية |
| - | - | - | - | 190 | 230 |

الخطة الاستراتيجية للبعثات والاجازات

| المخطط 2022/2021 | | المنجز 2021/2020 | | المخطط 2021/2020 | |
|------------------|-------------|------------------|-------------|------------------|-------------|
| داخل العراق | خارج العراق | داخل العراق | خارج العراق | داخل العراق | خارج العراق |
| 3 | - | - | - | 1 | |

الخطة الاستراتيجية للطاقة الاستيعابية المستقبلية

| المخطط 2022/2021 | | | | المنجز 2021/2020 | | | | الخطة 2021/2020 | | | |
|------------------|-------|------------|---|------------------|-------|------------|---|-----------------|-------|------------|---|
| موظفين | | التدريسيين | | موظفين | | التدريسيين | | موظفين | | التدريسيين | |
| اداريين | فنيين | م | د | اداريين | فنيين | م | د | اداريين | فنيين | م | د |
| - | 2 | 4 | 5 | - | 2 | 4 | 5 | - | 2 | 4 | 5 |

الخطة لقبول طلبة الدراسات الاولية

| المخطط 2022/2021 | المنجز 2021/2020 | المخطط 2021/2020 |
|------------------|------------------|------------------|
| 100 | 148 | 100 |

المستلزمات الخدمية:

- 1- قاعات دراسية ومدى ملائمتها للتدريس (النظافة، الاضاءة، الستائر، المقاعد الدراسية، المراوح السقفية والجدارية، المكتبات، ابواب القاعات، الداتا شو)
- 2- تحديث وتوسيع القاعات وفق احدث المواصفات وتزويدها بأحدث التقنيات الحديثة التي تخدم العملية التدريسية
- 3- دورات المياه (المراحيض) من حيث العدد والنظافة وتوفير.
- 4- توفير المياه الصالحة للشرب



أ.د. محمد عرب الموسوي

رئيس القسم

أ.م. د. عصام نجم عبد الشاوي
العميد